

**ФГБОУ ВПО «Елецкий государственный университет им. И.А. Бунина»
Елецкая епархия
Управление образования администрации города Ельца**

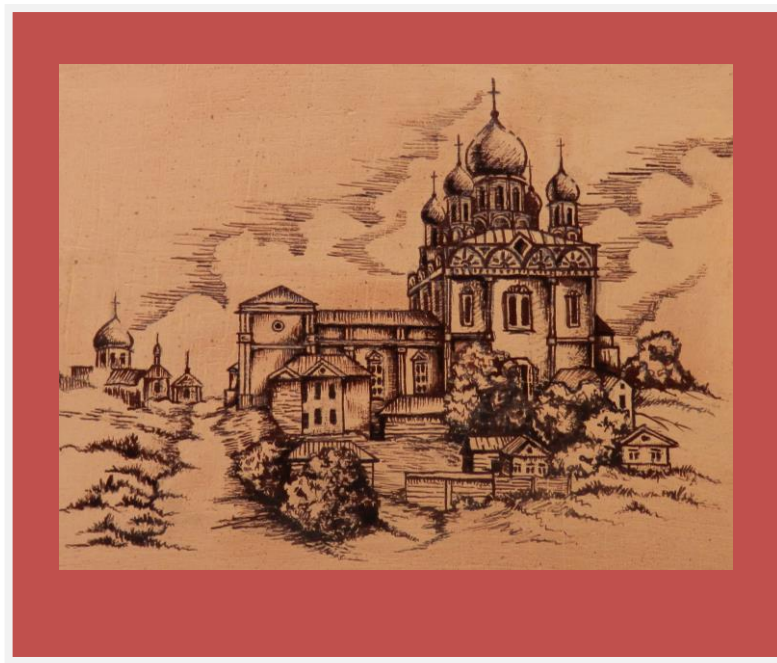
Согласовано:
Преосвященнейший Максим,
епископ Елецкий и Лебедянский

Начальник Управления образования
администрации г. Ельца
_____/Г.А. Воронова

Утверждено на заседании
Ученого Совета университета
«__» _____20__ протокол №__

Ректор _____/Е.Н. Герасимова

**ПОЛОЖЕНИЕ
о проведении конкурса творческих работ
«ПРАВОСЛАВИЕ И ИСКУССТВО»**



1. Общие положения

1.1. Настоящее Положение регламентирует статус и порядок проведения конкурса творческих работ «ПРАВОСЛАВИЕ И ИСКУССТВО», посвященных Рождественской тематике (далее Конкурс).

1.2. Конкурс проводится с целью формирования духовно-нравственной культуры личности средствами творческой изобразительной деятельности.

1.3. Основные задачи Конкурса:

- сохранение традиционных православных ценностей;
- создание творческих проектов духовно-эстетической направленности;
- распространение передового педагогического опыта организации творческой работы с обучающимися в учреждениях основного общего, профессионального, дополнительного образования;
- выявление лучших практик внедрения основ православной культуры на всех уровнях образования.

1.4. Организаторами конкурса выступают ФГБОУ ВПО «Елецкий государственный университет им. И.А. Бунина», Елецкая Епархия и Управление образования администрации города Ельца.

1.5. Дополнительная информация, комментарии к конкурсным номинациям, порядок оформления конкурсной документации публикуются на официальных сайтах: www.elsu.ru. (ЕГУ им. И.А. Бунина) и el-eparhy.ru. (Елецкая епархия).

1.6. Итоги Конкурса будут подведены до 14 января 2016 года

2. Условия участия в конкурсе

2.1. В Конкурсе принимают участие дошкольники и учащиеся, обучающиеся в учреждениях основного общего, дополнительного, профессионального образования.

2.2. Конкурс проводится в возрастных группах:

- 4 -10 лет;
- 11-17 лет;
- 18-25 лет.

2.3. Для участия в Конкурсе необходимо выполнить творческую работу по одной или нескольким из установленных организаторами Конкурса номинаций, отвечающих целям и задачам Конкурса, и направить его в адрес оргкомитета согласно требованиям, указанным в п.3.5. данного Положения.

2.4. Лица, не входящие в заявленные возрастные категории, могут принять участие со своими творческими работами в выставочной программе.

3. Порядок организации и проведения Конкурса

3.1. Конкурс проводится в два этапа.

Первый этап (с 07.12.15 г. по 12.12.15 г.) проводится организационным комитетом образовательных учреждений, состав и порядок работы

которых определяются в каждом образовательном учреждении самостоятельно.

Второй этап проводится с 21.12.15 г. по 26.12.15 г. центральная комиссия по проведению Конкурса рассматривает представленные работы, формирует экспозицию выставки и определяет победителей Конкурса.

3.2. Координация проведения второго этапа Конкурса осуществляется организационным комитетом Конкурса, в который входят представители Елецкой Епархии, представители творческих союзов, работники образовательных, научных и научно-исследовательских учреждений.

3.3. Конкурс проводится по следующим номинациям:

1) Номинация «Образ православного храма»

Номинация включает отражение образа православного храма в графике, живописи, скульптуре, макете, модели.

Основными критериями оценки работ являются: соответствие тематике Конкурса, авторское видение образа православного храма в графике, живописи, скульптуре, макете или модели, художественный или технический уровень выполнения творческой работы, оригинальность, культура оформления.

2) Номинация «Рождественский рисунок»

Разработка и выполнение композиции на Рождественскую тематику (пейзаж, многофигурная композиция, натюрморт, интерьер). Формат работ А3. Техника исполнения – цветная и черно-белая графика, акварель, гуашь, пастель, масло и др.

Основными критериями оценки работ являются: соответствие тематике Конкурса, оригинальность в исполнении, эстетика решения композиции, удачный выбор художественного материала.

Работы оформляются в паспарту (верхний и нижний край – 5 см, правый и левый – 4 см).

3) Номинация «Рождественская открытка»

Разработка и выполнение открытки, посвященной празднику Рождества. Формат работ А3. Техника исполнения – цветная и черно-белая графика, аппликация, коллаж, гуашь и др.

Основными критериями оценки работ являются: соответствие тематике Конкурса, оригинальность в исполнении, эстетика решения композиции, удачный выбор художественного материала.

Работы оформляются в паспарту (верхний и нижний край – 5 см, правый и левый – 4 см).

4) Номинация «Художественная обработка материалов»

Разработка и выполнение художественного изделия (проекта), на Рождественскую тематику в одной или нескольких техниках декоративно-прикладного искусства (вышивка, кружевоплетение, макраме, вязание, лоскутное шитье, ткачество, игрушка, изделия из кожи (войлока), художественная роспись, резьба по дереву, керамика, витраж и др.).

Основными критериями оценки работ являются: соответствие тематике Конкурса, художественный уровень владения материалами, оригинальность, культура исполнения и оформления, использование народных традиций.

3.4. К участию в Конкурсе допускаются поданные в срок проекты, содержание которых соответствует утвержденным номинациям Конкурса согласно настоящему Положению.

3.5. Заявки на участие в Конкурсе в соответствии с прилагаемой формой (Приложение 1) принимаются по адресу: г. Елец ул. Орджоникидзе, д. 78 а, ауд. 302 или 313. Тел. 8 (47467) 6-40-84. **E-mail: faculty_of_design@mail.ru**

3.6. На конкурных работах обязательны сопроводительные этикетки (надписи) с фамилией, именем, отчеством автора и названием работы размером 10x7 см.

3.7. Заявки, поданные после даты, указанной в п.3.1., не рассматриваются и к участию в Конкурсе не допускаются.

4. Порядок работы экспертного совета

4.1. С целью проведения экспертизы и оценки поступивших работ организационным комитетом создается экспертный совет, назначается председатель экспертного совета.

4.2. В состав экспертного совета приглашаются представители Елецкой Епархии, представители творческих союзов, работники образовательных, научных и научно-исследовательских учреждений.

5. Награждение

5.1. Лауреатами Конкурса признаются авторы работ, набравшие по итогам экспертной оценки наибольшее количество баллов по каждой номинации.

5.2. Объявление о времени и месте итоговых мероприятий Конкурса публикуется на официальном сайте ЕГУ им. И.А. Бунина **www.elsu.ru**. и на официальном сайте Елецкой епархии **el-eparhy.ru**.

5.3. По итогам Конкурса в каждой номинации учреждаются первое, второе и третье призовые места. Призерам в возрасте от 15 до 25 лет выдается **сертификат**, который учитывается при прохождении творческого экзамена для поступающих на факультет дизайна ЕГУ им. И.А. Бунина по направлениям бакалавриата и СПО.

Результаты засчитываются приемной комиссией по 100-балльной системе:

- диплом I степени – 100 баллов;
- диплом II степени - 85 баллов;
- диплом III степени - 70 баллов.

5.4. Организационным комитетом могут быть предусмотрены специальные призы в рамках отдельных номинаций Конкурса, учрежденные партнерами Конкурса.

Контактная информация

Факультет дизайна ФГБОУ ВПО «ЕГУ им. И.А. Бунина»

Российская Федерация, 399770, г. Елец, ул. Орджоникидзе, д.78а, ауд. 302
или 313

Тел.: 8(47467) 6-40-84

Электронная почта: **E-mail: faculty_of_design@mail.ru**

Официальные сайты: **www.elsu.ru.** и **el-eparhy.ru.**

Приложение 1

Заявка на участие в Конкурсе

1. Ф.И.О. автора (полностью)
2. Дата рождения (ДД. ММ. ГГ.)
3. Номинация
4. Название работы, представляемой на Конкурс
5. Образовательное учреждение (класс, курс, отделение, факультет)
6. Ф.И.О. руководителя, должность, место работы
7. Контактные данные:
 - индекс
 - город (район, поселок)
 - улица
 - номер дома
 - номер квартиры
 - телефон домашний
 - телефон образовательного учреждения
 - телефон мобильный
 - e-mail

Дата
(руководителя)

Подпись автора

* При заполнении просим Вас указывать достоверные контактные данные для оперативной связи, проверять корректность номера телефона, почтового адреса и адреса электронной почты.